



549669D

ATyS g

125 A - 630 A

Motoros forrásváltó kapcsoló
Automatikus átvitelkapcsoló berendezés

Előkészítő műveletek

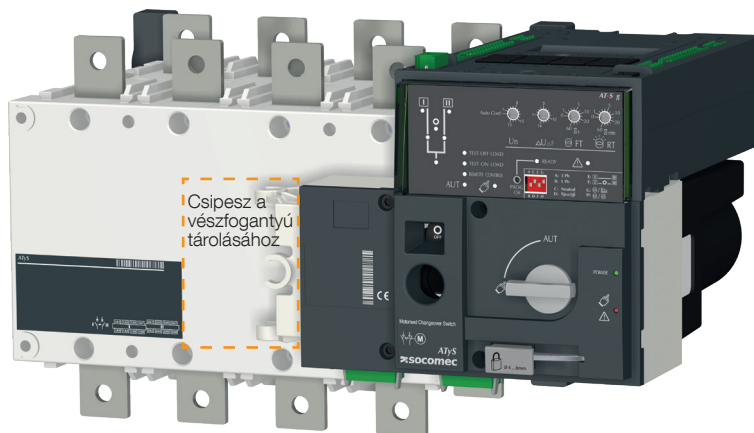
Kiszállítás és a csomagolás eltávolítása után az alábbiakat kell ellenőrizni:

- A csomagolás és a tartalma jó állapotban van
- A termékhivatkozás megfelel a megrendelésnek
- A csomagnak az alábbiakat kell tartalmaznia:

1 db x ATyS g

1 db x Vészhelyzeti fogantyúhosszabbító rúd

Gyors indítási útmutató használati utasítás



Csipesz a vészfogantyú tárolásához

Vigyázat!

⚠️ Áramütés, égés és személyi sérülés és/vagy a berendezések károsodásának veszélye.

A Gyors indítási útmutató a termék telepítésére és üzembe helyezésére képzett személyzet számára készült. További részletekért olvassa el a termék SOCOMECEC weboldalán elérhető használati útmutatóját.

- Ezt a terméket kizárólag képesített és engedéllyel rendelkező személyzet telepítheti és helyezheti üzembe.
- A karbantartási és szervizelési műveletek képzett és megbízott személyzetnek kell végeznie.
- Ha elképzelhető, hogy feszültség van jelen vagy várható a terméken, ne kezelje a termékhez csatlakoztatott vezérlő- vagy tápkábeleket közvetlenül a hálózaton vagy közvetlenül külső áramkörökön keresztül.
- Kizárólag megfelelő feszültségérzékelő készülék használatával szabad meggyőződni, hogy nincs feszültség.
- Ügyeljen rá, hogy ne eshessenek fémtárgyak a szekrénybe (elektromos ívelés veszélye).

- 125 - 160 A-hez (Uimp = 8 kV). A végződéseknek legalább 8 mm távolságot kell biztosítaniuk a feszültség alatt álló részekről a földelésre szánt részekig és az oszlopok között.

- 200 - 630 A-hez (Uimp = 12 kV). A végződéseknek legalább 14 mm távolságot kell biztosítaniuk a feszültség alatt álló részekről a földelésre szánt részekig és az oszlopok között.

A helyes műszaki eljárások és a jelen biztonsági utasítások betartásának hiánya miatt a felhasználót és más személyeket súlyos sérülés érheti vagy haláleset következhet be.

⚠️ A készülék károsodásának veszélye Amennyiben a termék leesik vagy bármilyen módon károsodik, ajánlatos kicserélni az egész terméket.

Tartozékok

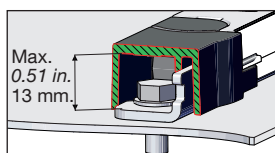
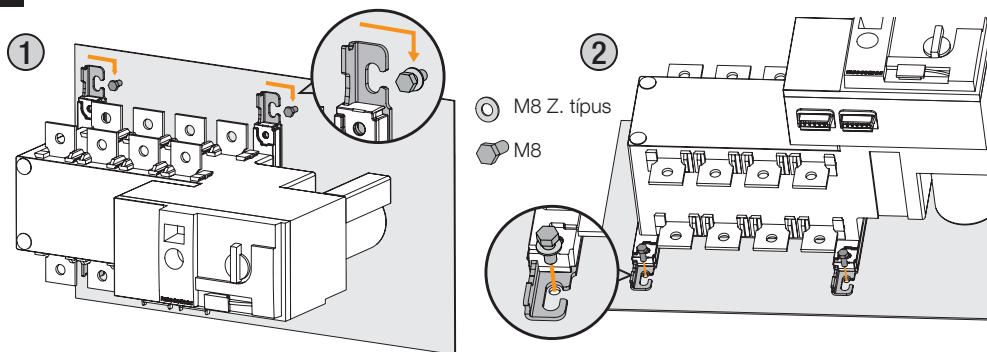
- Áthidalórudak és bekötőkészletek.
- Szabályozó feszültségtranszformátor (400 VAC → 230 VAC).
- Egyenáramú áramforrás (12/24 VDC → 230 VAC).
- Fáziskorlátok.
- Terminálburkolatok.
- Terminálszűrők.
- Kiegészítő érintkező (Kiegészítő).
- Lakatolás 3 pozícióban (I - O - II).
- Tartozékok lakat levételhez (RONIS - EL 11 AP).
- Ajtó escutcheon keret.
- ATyS D10 interfész (távoli kijelző).
- Feszültségérzékelő készlet.
- Zárható fedél.
- RJ45 kábel ATyS D10-hez.
- Plug-in opcionális Modbus RS485 kommunikációs modul.

További részletekért olvassa el a termék használati útmutatóját a „Pótkatrészek és tartozékok” című fejezetben.

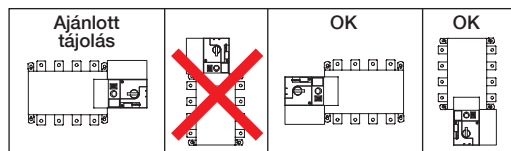


Socomec Információs Központ
Prospektusok, katalógusok
és műszaki kézikönyvek letöltése

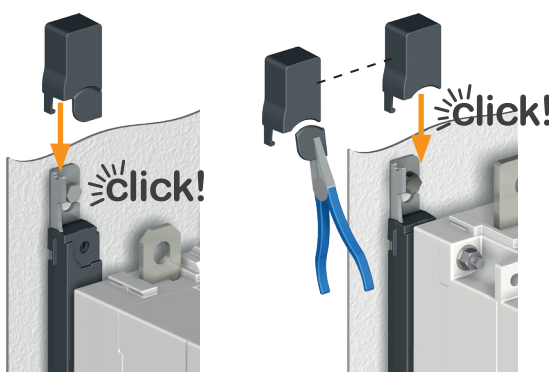
1



⚠️ Figyelmeztetés: gondoskodjon róla, hogy a termék lapos, merev felületen legyen telepítve.



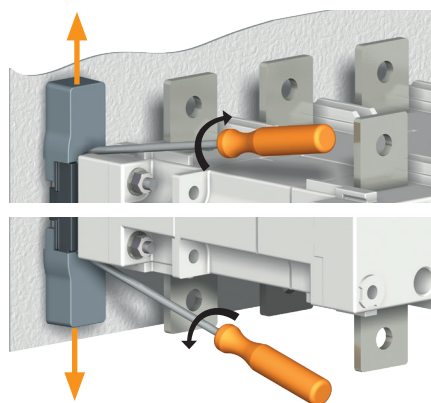
3 Felszerelés



125 A - 400 A.

500 A, 630 A.

A védőburkolatok eltávolítása



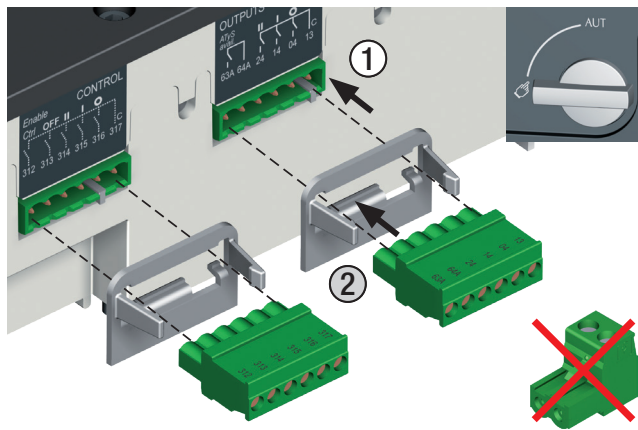
2 Sorkapocs-csatlakozások

Sorkapocsfülekkel, merev vagy hajlítható gyűjtősínekkel kell csatlakoztatni.

	B3. KERET			B4. KERET			B5. KERET	
	125 A	160 A	200 A	250 A	315 A	400 A	500 A	630 A
Minimális kábelkeresztmetszet Cu (mm ²)	35	35	50	95	120	185	2x95	2x120
Ajánlott Cu gyűjtősín keresztmetszet (mm ²)	-	-	-	-	-	-	2x32x5	2x40x5
Maximális Cu kábel keresztmetszet (mm ²)	50	95	120	150	240	240	2x185	2x300
Maximális Cu gyűjtősín szélesség (mm)	25	25	25	32	32	32	50	50
Csavartípus	M8	M8	M8	M10	M10	M10	M12	M12
Ajánlott meghúzási nyomaték (font.hüvelyk/N.m)	73.46/8.3	73.46/8.3	73.46/8.3	177.02/20	177.02/20	177.02/20	354.04/40	354.04/40
Maximális meghúzási nyomaték (font.hüvelyk/N.m)	115.06/13	115.06/13	115.06/13	230.13/26	230.13/26	230.13/26	398.30/45	398.30/45

3 VEZÉRLÉS / PARANCS terminálok

Ügyeljen rá, hogy a termék Manuális üzemmódban legyen.



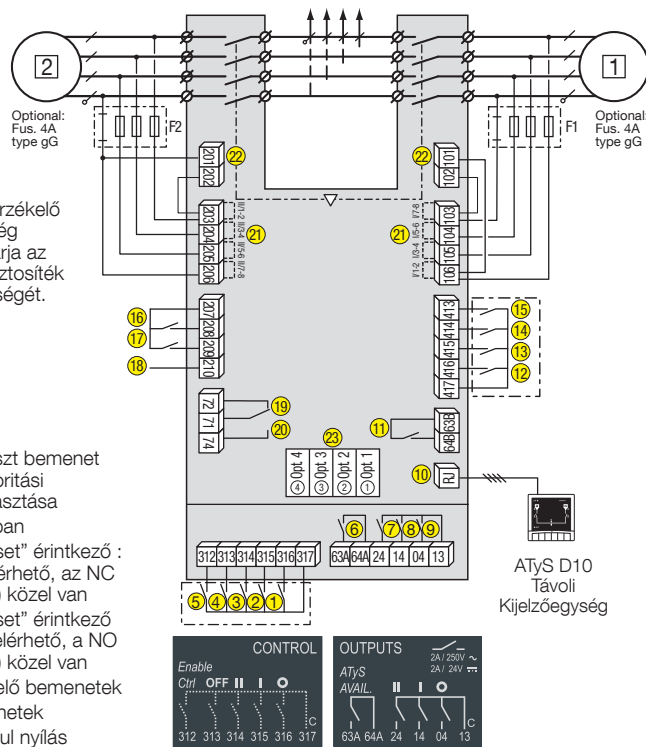
1. előnyben részesített forrás
2. alternatív forrás
0. pozíció sorrend
 1. pozíció sorrend
 2. pozíció sorrend
 - Zéró pozíció prioritási sorrend
 - Távvezérlés engedélyezése (prioritás az automatikussal szemben)
 - Termék rendelkezésre állás kimenet (motor)
 - II. pozíció aux érintkező
 - I. pozíció aux érintkező

0. pozíció aux érintkező
- O/P ATyS D10 távoli kijelzőhöz
- Termék rendelkezésre állás kimenet (ATS)
- I/P Az ATS vezérlők gátlása
- I/P Manuális átvitel
- M-M : a DTC funkció aktiválása
- M-G: S2 stabilítási idő megkerülése: 2AT
- M-G: Prioritás a TON / M-M-nek: Prioritás aktiválás/letiltás
- TEST OFF LOAD jel: TOF

- M-G: Terheléscsökkentés (TON) /M-M: Prioritási áramforrás kiválasztása
- Nincs használatban
- "Start/Stop Genset" érintkező : ha az S1 nem elérhető, az NC érintkező (71-72) közel van
- "Start/Stop Genset" érintkező : ha az S1 nem elérhető, a NO érintkező (71-74) közel van
- Feszültségérzékelő bemenetek
- Tápellátás bemenetek
- 1-4. opció modul nyílás

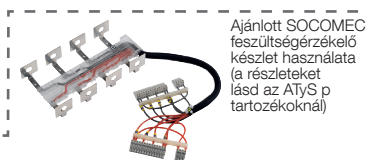
4 Tápegység, érzékelő és vezérlővezetékek (ATS vezérlő)

Példa: Vezérlőhálózat 3 fázissal és nulla táppal rendelkező 400 V AC alkalmazáshoz.



Az ATyS feszültségérzékelő és tápegység készlet kizárja az F1 és F2 biztosíték szükségességét.

A terméket egy 1,5 - 2,5 mm² keresztmetszetű kábellel kösse be.
M3-as csavar - meghúzási nyomaték: min.: 0,5 Nm - max.: 0,6 Nm / min.: 4,43 font-hüvelyk - max.: 5,31 font-hüvelyk



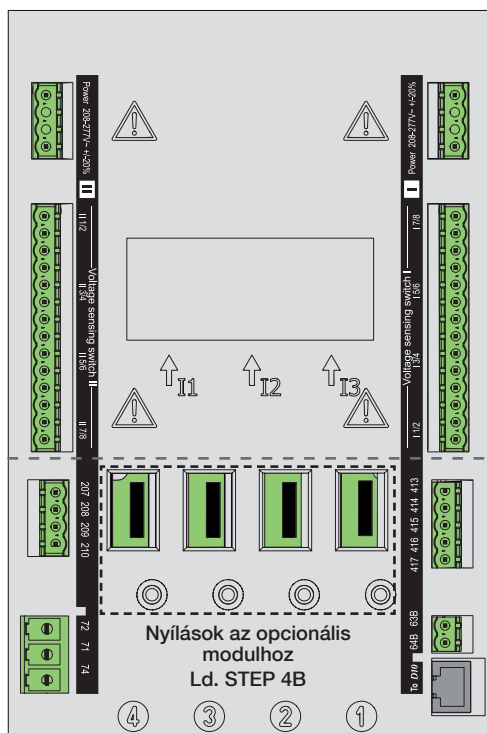
Ajánlott SOCOMEC feszültségérzékelő készlet használata (a részleteket lásd az ATyS p tartozékknál)

II. ATS tápegység bemenet
II. tápegység - L/N
II. tápegység - N/L
208-277 VAC ± 20%: 50/60 Hz

ATS feszültségérzékelő bemenet
II. tápellátó oldal
S II - fázis / nulla
S II - fázis
S II - fázis
575 VAC (ph-ph) max
S II - / nulla / fázis
332 VAC (ph-ph) max

ATS modul vezérlőbemenetek (Rögzített)

Genset start/stop jel



Nyílások az opcionális modulhoz
Ld. STEP 4B

I. ATS tápegység bemenet
I. tápegység - L/N
I. tápegység - N/L
208-277 VAC ± 20%: 50/60 Hz

ATS feszültségérzékelő bemenet
I. forrásellátás
S I - fázis / nulla
S I - fázis
S I - fázis
575 VAC (ph-ph) max
S I - nulla / fázis
332 VAC (ph-ph) max

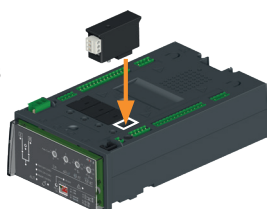
ATS modul vezérlőbemenetek (Rögzített)

ATS modul kimenetérítkező (Termék elérhető)
Távoli interfész
RJ45 - az ATyS D10-hez

4B Opcionális modul

A szoftver és az ATyS g közötti kommunikáció az opcióként elérhető Modbus RTU modulon keresztül történhet. A MODBUS modul az ATyS g ATS vezérlőegység egyik nyílásába kell telepíteni. Az Easy Config telepíthető MODBUS modulon keresztül csatlakoztatott PC-n egy közvetlen ATyS konfigurációhoz, akár elkülönítve úgy, hogy létre lehessen hozni egy speciális konfigurációt egy későbbi feltöltéshez és az ATyS-ben való felhasználáshoz.

Megjegyzés: Az ATyS g elfogadhat 1 kiegészítő MODBUS kommunikációs modul. A részleteket olvassa el az ATyS gomb tartozékokról szóló részben.



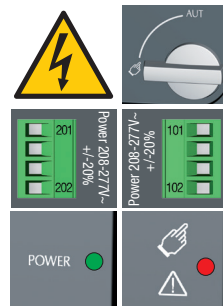
Modbus RS485 - Ref. 48250092

Gyári beállítások
Cím: 10
Baud sebesség: 38400
Stop bit 1
Paritás: Nincs

5 Ellenőrzés

Manuális üzemmódban ellenőrizze a vezetékeket, és ha rendben vannak, helyezze áram alá a terméket.

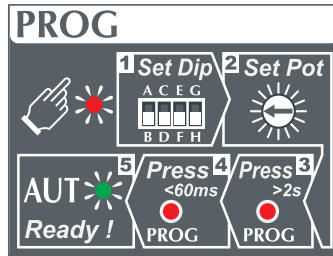
LED „Áram alatt” zöld: ON
LED Manuális/Hiba piros: BE



6 Az ATyS programozása

Az ATyS programozása az ATS vezérlő elején végzett huzalozás-ellenőrző tesztek után 5 lépésben történik:

Megjegyzés: Ügyeljen rá, hogy az ATyS g "kézi üzemmódban" legyen, rendelkezzen tápellátással és legalább egy hálózati tápegységgel.



VIGYÁZAT!

Biztonsági intézkedésként a READY LED villogni kezd, ha a vezérlőn megjelenő beállítások bármelyike eltér a mentettektől. A folyamatos READY LED-hez való visszatéréshez hozza fel a mentett beállítási értékeket, vagy mentse el a megjelenített értéket a PROG OK gomb rövid megnyomásával. (Ez vizuális riasztásként szolgál arra az esetre, ha valaki megváltoztatta a konfigurációs beállításokat, de még nem mentette el az új értékeket a termékben).

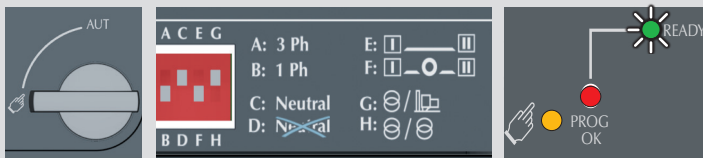
A nagyobb biztonság érdekében az ATyS g zárható fedéllel is felszerelhető, hogy korlátozza a konfigurációs beállításokhoz való hozzáférést. A részleteket olvassa el a termék tartozékairól szóló részben.



Billenőkapcsolók beállítási opciói

Egy kis csavarhúzó segítségével ÁLLÍTSA BE a 4 billenő kapcsolót. A lehetséges változatok az alábbi táblázatban leírtak szerint "A-tól H-ig" terjednek. Kényelmi szempontból a pozíciók funkcióit az ATS vezérlő elején is leírják a billenő kapcsolók mellett.

Megjegyzés: A READY LED zölden kezd villogni, amint a beállítások megváltoznak, és amíg az új beállításokat el nem menti a PROG OK gomb rövid lenyomásával.



BILLENŐKAPCSOLÓK BEÁLLÍTÁSI OPCIÓI

1. billenőkapcsoló A / B	A	Háromfázisú hálózat
	B	Egyfázisú hálózat (Figyelem: a 2. billenőkapcsoló ebben a pozícióban le van tiltva)
1. billenőkapcsoló C / D	C	Háromfázisú 4 vezetékű hálózat (beleértve a nullát is) (Lehetővé teszi a nulla elvesztésének észlelését kiegyensúlyozatlan terhelések esetén)
	D	Háromfázisú 3 vezetékű hálózat (nulla nélkül)
3. billenőkapcsoló E / F	E	0 másodperces terhelési leállási idő (ODT = 0 sec)
	F	2 másodperces terhelési leállási idő (ODT = 2 sec)
4. billenőkapcsoló G / H	G	Hálózat - Generátor alkalmazás
	H	Hálózat - Hálózat alkalmazás



Potenciométer lehetséges beállításai

ÁLLÍTSA BE a 4 potenciométert egy kis csavarhúzóval, közben pedig figyeljen a pozíciót jelző nyílra. Összesen 14 pozíció van, amelyek konkrét beállításai az alábbi táblázatban kerülnek leírásra.

Megjegyzés: A READY LED zölden kezd villogni, amint a beállítások megváltoznak, és amíg az új beállításokat el nem mentik a PROG OK gomb rövid lenyomásával.

Auto Conf	1	2	3	4	5	6	7	8	9	10	11	12	13
Un	220 / 127V	380 / 220V	400 / 230V	415 / 240V	480 / 277V	208 / 120V	220 / 120V	230 / 120V	240 / 120V	380 / 120V	400 / 120V	415 / 120V	480 / 120V
ΔUΔF	1: 5 3	2: 6 3	3: 7 4	4: 8 4	5: 9 5	6: 10 5	7: 11 6	8: 12 6	9: 13 7	10: 14 7	11: 15 8	12: 16 8	13: 18 9
FT	60 s	60 s	60 s	60 s	60 s	60 s	60 s	60 s	60 s	60 s	60 s	60 s	60 s
RT	60 min	60 min	60 min	60 min	60 min	60 min	60 min	60 min	60 min	60 min	60 min	60 min	60 min

VIGYÁZAT! Bármi is legyen az 1. pot visszavágás, elengedhetetlen átállni a 2-4. potokra.

POTENCIOMÉTER		KONFIGURÁCIÓ													
Un	Pozíció	Auto konf	1	2	3	4	5	6	7	8	9	10	11	12	13
	PP / PN	Mért	220 / 127V	380 / 220V	400 / 230V	415 / 240V	480 / 277V	208 / 120V	220 / 120V	230 / 120V	240 / 120V	380 / 120V	400 / 120V	415 / 120V	480 / 120V
	F		50Hz						60Hz						
ΔU / ΔF	Pozíció	1	2	3	4	5	6	7	8	9	10	11	12	13	14
	U kúszóbérték az Un %-ában	5%	6%	7%	8%	9%	10%	11%	12%	13%	14%	15%	16%	18%	20%
	F kúszóbérték az Un %-ában	3%	3%	4%	4%	5%	5%	6%	6%	7%	7%	8%	8%	9%	10%
Hiszterézis		Az ΔU / ΔF beállítások 20%-a													
FT	Forrásvisszavágás időzítő (s)	0	1	2	3	4	5	8	10	15	20	30	40	50	60
RT	Forrás-visszatérés időzítő (perc)	0	1	2	3	4	5	8	10	15	20	30	40	50	60



A hálózati feszültség és frekvencia automatikus konfigurálása



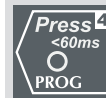
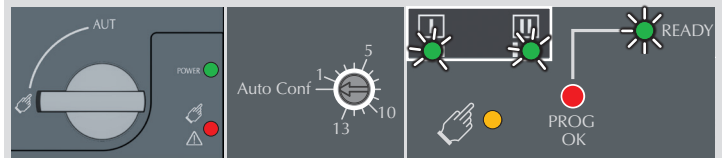
Ha az 1. potenciométer nincs bekapcsolva az "Auto Conf" -on, ugorjon a 4. LÉPÉS-re.

Az ATyS g tartalmaz egy "Auto Configuration" funkciót, amely érzékeli a hálózati feszültség és frekvencia névleges értékét, a fázisforgást és a nulla pozíciót, majd elmenti azokat az ATS vezérlőbe.

Megjegyzés: A nominális értékek konfigurálása előtt gondoskodjon a termék vezetékezéséről, hitelesítéséről, valamint arról, hogy készen álljon a beüzemelésre. Döntő fontosságú, hogy a hálózati áram rendelkezésre álljon, és hogy az ATyS g 103 – 106 and 203 – 206 feszültségérzékelő termináljai be legyenek vezetékelve. Célszerű az ATyS érzékelő készletet használni, amely tartozékként is biztosítható.

• A piros "PROG OK" gomb >2 másodperces lenyomásával és lenyomva tartásával tudja megmérni a hálózati feszültséget és frekvenciát.

Megjegyzés: A forrás elérhetőségét jelző LED villog a rendelkezésre álló hálózat mérése közben. A READY LED zölden kezd villogni, amint a beállítások mérésre kerülnek, és amíg az új beállításokat el nem mentik a PROG OK gomb másodszori rövid lenyomásával. (ld. 4. LÉPÉS).

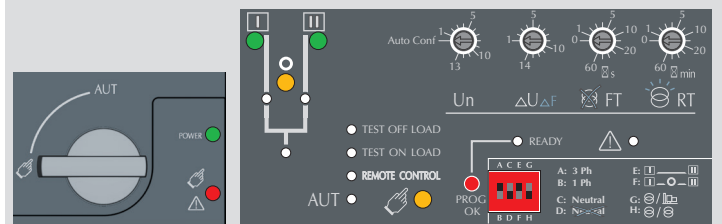


A konfigurált értékek elmentése

A rögzített beállítás konfiguráció MENTÉSÉHEZ nyomja meg egy pillanatra a PROG OK gombot: <60ms.

Megjegyzés: A villogó READY LED azonnal kialszik, amint az értékek elmentésre kerülnek az ATS vezérlőben.

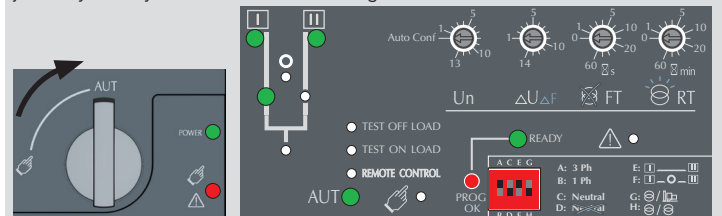
A forráselérhetőségét jelző LED-ek közül legalább egynek bekapcsolva kell lennie (ON).



Az ATyS g automatikus működésbe állítása

Az 1-4. lépés elvégzése után - és amint készen áll arra, hogy az ATyS g-t AUTO üzemmódba állítsa -, forgassa az üzemmódválasztó kapcsolót Auto módra.

Megjegyzés: Ha a készülék áram alatt van, és megfelelően konfigurálták, a készülék kézi üzemmódból automatikus üzemmódba kapcsolása után a READY jelzőfénynek folyamatosan zölden kell világítania

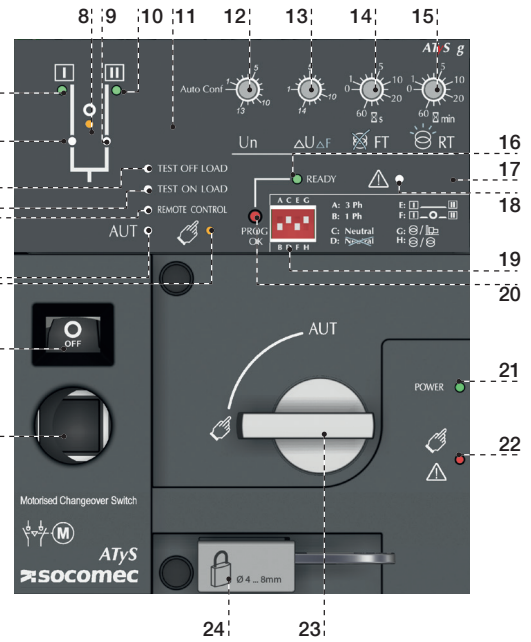


VIGYÁZAT! Az ATyS g állapotától függően az ATS automatizálás megváltoztathatja a kapcsolási pozíciót, amint az üzemmódválasztót AUT-ra kapcsolják. Ez normál működés.

1. MANUAL üzemmód LED kijelzése. (Manuális üzemmódban folyamatos sárga fény.)
2. AUTO üzemmód D kijelzése Folyamatos zöld fény Auto üzemmódban, ha az időzítők nem működnek. Zöld villogó fény, amikor Auto üzemmódban az időzítők a háttérben futnak.
3. TÁVIRÁNYÍTÓ mód LED kijelzése. Manuális üzemmódban folyamatos sárga fény. A távvezérlési mód úgy érhető el, hogy az Auto/Manu választó Auto állásba kapcsol, a 312-es terminált pedig a 317-es lezárja. A távvezérlésre a parancsok a 314-316 317-tel zárásával érkeznek.
4. TERHELÉSSZABÁLYOZÁSI TESZT üzemmód LED kijelzése. (TON üzemmódban folyamatos sárga fény)
5. TERHELÉS NÉLKÜLI SZABÁLYOZÁSI TESZT üzemmód LED kijelzése. (TOF üzemmódban folyamatos sárga fény.)
6. 1. kapcsoló LED pozíció kijelzése. (1. pozícióban zöld fény.)
7. I. tápforrás elérhetőségének LED kijelzése. (Zöld fény, ha az I. tápfeszültség a beállított határértékeken belül van.)
8. Zéró pozíció LED kijelzése. (0. pozícióban sárga fény.)
9. 2. kapcsoló LED pozíció kijelzése. (2. pozícióban zöld fény.)
10. II. tápforrás elérhetőségének LED kijelzése.

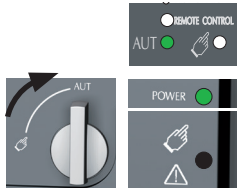
- (Zöld fény, ha az II. tápfeszültség a beállított határértékeken belül van.)
11. 1. csavarhely tömítése használatra tömítő fedéllel (tartozékként kapható)
12. 1. potenciométer: Hálózatkonfigurálás. (Automatikus konfiguráció vagy tekintse meg az ATyS g tetején található konfigurációs útmutató matricát az előre meghatározott 1-13 beállítási pozíciók használatakor).
13. 2. potenciométer: Feszültség és frekvencia küszöbérték-beállításai. (Tekintse meg az ATyS g elején található konfigurációs útmutató matricát a V/Hg küszöbérték beállításához. 1 - 14. pozíció).
14. 3. potenciométer: Tápellátás HIBA idő (FT) 0 és 60 másodperc között állítható.
15. 4. potenciométer: Tápellátás VISSZATÉRÉS idő (RT) 0 és 60 másodperc között állítható.
16. KÉSZENLÉT LED kijelzése Folyamatos zöld fény : Termék AUTO üzemmódban, Watchdog OK, Termék cserélhető. Villogó zöld: A megjelenített beállítások nem kerültek elmentésre, vagy az utolsó mentés óta módosultak. (Manuális üzemmódban a PROG OK gomb lenyomásával végezzen mentést, vagy térjen vissza az utolsó mentett beállításokhoz.)
17. 2. csavarhely tömítése használat céljából tömítő fedéllel.
18. HIBA LED kijelzése. (Folyamatos

- piros fény az ATS controller belső meghibásodása esetén.)
19. Billenőkapcsolók konfigurálása : (4 billenőkapcsoló 2 pozícióban A-tól H-ig mindenhol.)
20. PROG OK: Konfigurációt mentő nyomógomb. (FIGYELEM: KIZÁRÓLAG a Manuális üzemmódban aktív.) Röviden lenyomva erősítse meg és mentse el az összes beállított konfigurációt. 2 másodpercig lenyomva tartva állítsa be a hálózat tápfeszültségét és frekvenciáját az Auto Configuration funkcióval. Ezt követően egy rövid lenyomással kell elmenteni a beállított konfigurált értéket.
21. Zöld LED kijelzés: Teljesítmény
22. Piros LED kijelzés: Termék nem érhető el / Manuális üzemmód / Hiba állapot
23. Auto / Manual üzemmód kiválasztó kapcsoló (Alapverzió opcióként kapható)
24. Lakatolási lehetőség (Max 3 db 4-8 mm átmérőjű lakat)
25. Vészhelyzeti kézi működtetőtengely helye (Csak manuális üzemmódban érhető el)
26. Kapcsolási pozíciót kijelző ablak: I (I. kapcsolón) O (K) II (II. kapcsolón).



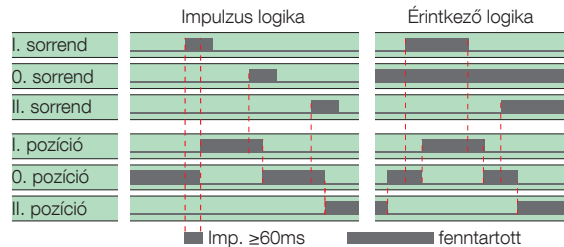
7A AUT üzemmód (automata vezérlés)

Ügyeljen rá, hogy a vészhelyzeti fogantyú ne legyen betéve a termékbe, az üzemmód-kiválasztó pedig AUT pozícióba legyen forgatva.

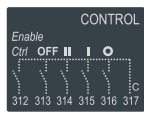


LED „Áram alatt” zöld: BE
LED Manual/Alapértelmezett érték: KI

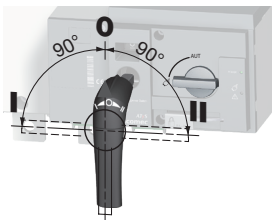
7B AUT üzemmód (Távvezérlés)



A vezérlés aktiválásához zárja le a 312 és a 317 érintkezését. Az érintkezőlogika-hidhoz a 316-at érintkeztesse a 317-tel. Üzemeléshez: zárja le a kívánt pozíciónak megfelelő érintkezőt. A termék 0 pozícióba/KI állásba kényszerítéséhez hidalja át a 313 és 317 kapcsolatát.



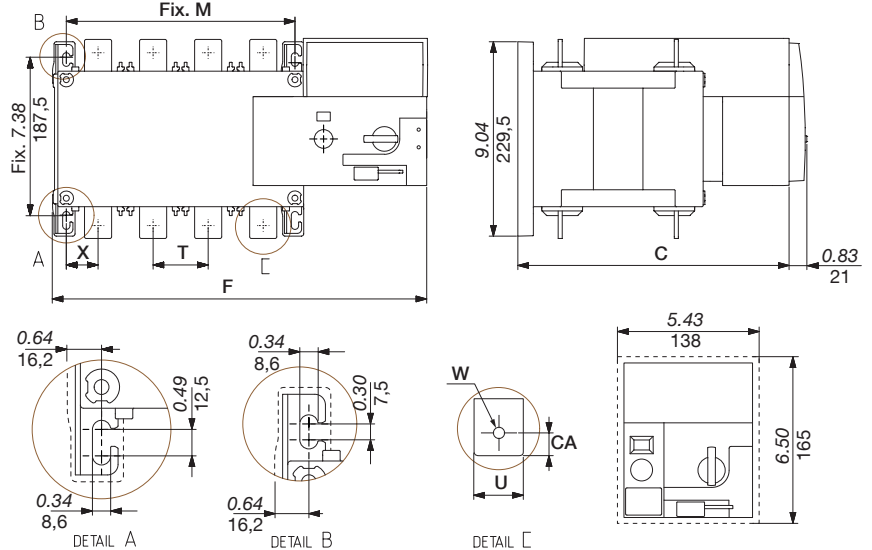
7C Kézi működtetés



7D Lakatolási mód (standardként: O pozícióban)



Méretek hüvelyk/mm.



	125 A		160 A		200 A		250 A					
	3 P	4 P	3 P	4 P	3 P	4 P	3 P	4 P				
C	9.61	244	9.61	244	9.61	244	9.61	244	9.61	244	9.61	244
CA	0.39	10	0.39	10	0.39	10	0.39	10	0.59	15	0.59	15
F	11.28	286,5	12.48	317	11.28	286,5	12.48	317	12.91	328	14.88	378
M	4.72	120	5.91	150	4.72	120	5.91	150	6.30	160	8.27	210
T	1.42	36	1.42	36	1.42	36	1.42	36	1.97	50	1.97	50
U	0.79	20	0.79	20	0.79	20	0.79	20	0.98	25	0.98	25
W	0.35	9	0.35	9	0.35	9	0.35	9	0.43	11	0.43	11
X	1.10	28	0.87	22	1.10	28	0.87	22	1.30	33	1.30	33

	315 A		400 A		500 A		630 A					
	3 P	4 P	3 P	4 P	3 P	4 P	3 P	4 P				
C	9.61	244	9.61	244	9.61	244	12.64	321	12.64	321	12.64	321
CA	0.59	15	0.59	15	0.59	15	0.59	15	0.79	20	0.79	20
F	12.91	328	14.88	378	12.91	328	14.88	378	14.84	377	17.20	437
M	6.30	160	8.27	210	6.30	160	8.27	210	10.63	270	8.27	210
T	1.97	50	1.97	50	1.97	50	2.56	65	2.56	65	2.56	65
U	1.38	35	1.38	35	1.38	35	1.26	32	1.26	32	1.77	45
W	0.43	11	0.43	11	0.43	11	0.55	14	0.55	14	0.51	13
X	1.30	33	1.30	33	1.30	33	1.67	42,5	1.48	37,5	1.67	42,5